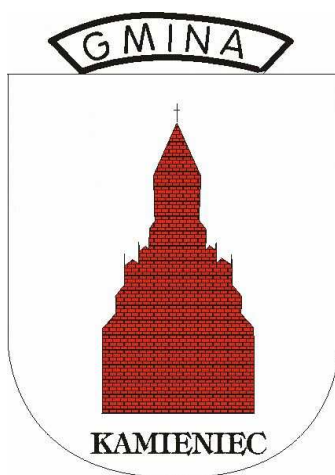


# PLAN ROZWOJU MIEJSCOWOŚCI LUBIECHOWO

## GMINA KAMIENIEC



### URZĄD GMINY W KAMIENIECU

ul. 1000-lecia Państwa Polskiego

64-061 KAMIENIEC

[www.kamieniec.pl](http://www.kamieniec.pl)

[gmina@kamieniec.pl](mailto:gmina@kamieniec.pl)



PLAN ROZWOJU MIEJSCOWOŚCI POWSTAŁ W RAMACH PRAC DORADCZYCH  
WIELKOPOLSKIEGO OŚRODKA KSZTAŁCENIA I STUDIÓW SAMORZĄDOWYCH

---

---

**Grudzień 2004**

**SPIS TREŚCI**

WSTĘP.....	4
1. OBSZAR I CZAS REALIZACJI PLANU ROZWOJU MIEJSCOWOŚCI.....	6
2. ANALIZA ZASOBÓW MIEJSCOWOŚCI.....	7
2.1. Położenie .....	7
2.2. Środowisko przyrodnicze .....	7
2.2.1. Zagospodarowanie przestrzenne .....	7
2.2.2. Warunki klimatyczne .....	8
2.2.3. Gleby .....	9
2.2.4. Wody .....	9
2.3. Środowisko kulturowe, zabytki.....	9
2.4. Gospodarka, rolnictwo .....	10
2.4.1. Bezrobocie.....	10
2.4.2. Rolnictwo .....	10
2.4.3. Przedsiębiorstwa.....	11
2.5. Infrastruktura techniczna.....	11
2.5.1. Wodociągi i zaopatrzenie w wodę .....	11
2.5.2. Kanalizacja i gospodarka ściekowa.....	12
2.5.3. Gospodarka odpadami stałymi .....	12
2.5.4. Gazyfikacja – zaopatrzenie w gaz .....	12
2.5.5. Energetyka – zaopatrzenie w energię elektryczną .....	12
2.5.6. Telefonizacja .....	13
2.5.7. Drogownictwo i komunikacja .....	13
2.5.8. Sytuacja mieszkaniowa .....	13
2.6. Infrastruktura społeczna .....	13
2.6.1. Oświata i Wychowanie.....	13
2.6.2. Kultura, usługi dla ludności .....	13
2.6.3. Pomoc społeczna .....	13
2.6.4. Ochrona zdrowia .....	14
2.6.5. Ochrona przeciwpożarowa .....	14
2.7. Ludność .....	14
3. OCENA ZASOBÓW MIEJSCOWOŚCI.....	15
4. DIAGNOZA AKTUALNEJ SYTUACJI MIEJSCOWOŚCI – JACY JESTEŚMY? .....	17
5. PODSUMOWANIE SYTUACJI ROZWOJOWEJ MIEJSCOWOŚCI – ANALIZA SWOT	19
6. WIZJA ROZWOJU MIEJSCOWOŚCI – NASZA MIEJSCOWOŚĆ ZA 10 LAT.....	20
7. WIZJA STANU DOCELOWEGO – JAKIE MA BYĆ MIEJSCOWOŚĆ ZA KILKA LAT?	21
8. PLAN ROZWOJU MIEJSCOWOŚCI – NASZA MAŁA STRATEGIA .....	23
8.1. Specyfikacja celów rozwojowych.....	23

---

8.2. Opis projektów uwzględniających finansowanie w ramach SPO .....	25
9. ARKUSZ PLANU KRÓTKOTERMINOWEGO.....	26
10. ZGODNOŚĆ STRATEGII MIEJSCOWOŚCI ZE STRATEGIĄ GMINY .....	28
11. WDRAŻANIE PLANU ROZWOJU MIEJSCOWOŚCI.....	30
12. MONITOROWANIE, OCENA, AKTUALIZACJA I KOMUNIKACJA SPOŁECZNA	31
12.1. System monitorowania Planu.....	31
12.2. Sposoby oceny i aktualizacji Planu.....	31
12.3. Public Relations Strategii .....	31
13. SPIS TABEL .....	33
14. SPIS RYSUNKÓW .....	33
15. SPIS WYKRESÓW .....	33
16. HARMONOGRAM I KOSZTORYS PLANOWANEGO PRZEDSIĘWZIĘCIA.....	34

## WSTĘP

Plan Rozwoju Miejscowości jest dokumentem, mogącym stanowić załącznik do wniosku w przypadku ubiegania się o środki strukturalne w ramach Sektorowego Programu Operacyjnego „Restrukturyzacja i modernizacja sektora żywnościowego oraz rozwój obszarów wiejskich, 2004-2006”, Priorytetu 2 „Zrównoważony rozwój obszarów wiejskich”, Działania 2.3. „Odnowa wsi oraz zachowanie i ochrona dziedzictwa kulturowego”.

Beneficjentem tego działania są gminy lub instytucje kultury, dla których organizatorami są jednostki samorządu terytorialnego. Ostatecznymi beneficjentami są mieszkańcy miejscowości, należących do gmin wiejskich lub miejsko-wiejskich, liczących nie więcej niż 5.000 mieszkańców.

Realizacja powyższego działania ma na celu:

1. podniesienie standardu życia i pracy w miejscowości
2. podniesienie atrakcyjności turystycznej
3. wzrost atrakcyjności inwestycyjnej
4. zaspokojenie potrzeb społecznych i kulturalnych
5. rozwój tożsamości społeczności wiejskiej i zachowanie dziedzictwa kulturowego.

W ramach działania wspierane będą projekty, obejmujące:

1. realizację inwestycji w zakresie modernizacji i wyposażenia obiektów, pełniących funkcje kulturalne, rekreacyjne i sportowe
2. odnowę obiektów zabytkowych, charakterystycznych dla tradycji budownictwa wiejskiego regionu i ich adaptacji na cele publiczne
3. modernizację przestrzeni publicznej w miejscowości
4. publiczną infrastrukturę przyczyniającą się do rozwoju funkcji turystycznych miejscowości oraz działania związane z promocją regionu.

Jak wskazano w Uzupełnieniu SPO, istotny element tego działania stanowi pobudzanie aktywności środowisk lokalnych i stymulowanie współpracy na rzecz rozwoju i promocji wartości, związanych z miejscową specyfiką społeczną, kulturową i przyrodniczą.

Chociaż ustawodawca nie wskazuje struktury, ani też nazwy tego dokumentu w „Uzupełnieniu Sektorowego Programu Operacyjnego Restrukturyzacja i modernizacja sektora żywnościowego oraz rozwój obszarów wiejskich, 2004-2006” (jak w przypadku Planów Rozwoju Lokalnego), to jednak w liście wymaganych załączników do wniosku w ramach tego programu mowa jest o konieczności dostarczenia przez gminę „Opisu planowanych zadań wraz z uzasadnieniem i załącznikami”. Niniejszy Plan Rozwoju Miejscowości spełnia te wymagania. W ramach Planu opisane są zasoby miejscowości, wypracowana na forum zebrań wiejskich wizja rozwoju miejscowości oraz zestaw celów strategicznych wraz z priorytetami rozwoju. W ramach zestawu projektów strategicznych są także te, dla realizacji których Gmina będzie starać się o dofinansowanie z SPO. Niniejszy Plan wskazuje także zgodność proponowanych działań ze Strategią rozwoju Gminy.

W przypadku, gdy inwestycja ma być realizowana w latach późniejszych niż rok bieżący, osobnym załącznikiem powinien być również, wymagany przez ustawodawcę, Wieloletni Plan Inwestycyjny. W przypadku realizacji przedsięwzięcia w roku bieżącym, wystarczy

kopia uchwały budżetowej, określająca środki finansowe, przeznaczone przez Gminę na sfinansowanie części kosztów inwestycji.

Za najważniejsze dla miejscowości uznano realizację następujących projektów:

- A. Rozbudowa budynku remizy OSP z przeznaczeniem na cele społeczno - kulturalne
- B. Organizacja terenu rekreacyjnego
- C. Poprawa stanu technicznego boiska wiejskiego
- D. Budowa kanalizacji deszczowej
- E. Modernizacja infrastruktury drogowej, w tym budowa chodników

Planu Rozwoju Miejscowości został opracowany przez zespół konsultantów Stowarzyszenia Wielkopolski Ośrodek Kształcenia i Studiów Samorządowych w Poznaniu w składzie:

- Maciej Dettlaff
- Bartłomiej Kustoń.

Koordynatorem prac ze strony Gminy był Pan Sławomir Kurkiewicz

## **1. OBSZAR I CZAS REALIZACJI PLANU ROZWOJU MIEJSCOWOŚCI**

Plan Rozwoju Miejscowości opracowany został dla miejscowości Lubiechowo, administracyjnie przynależącego do Gminy Kamieniec w powiecie grodziskim, w województwie wielkopolskim.

Plan przygotowano w związku z ubieganiem się Gminy o środki strukturalne na lata 2004-2006. Opracowany dokument jest wymagany przy składaniu wniosków w ramach Priorytetu 2 „Zrównoważony rozwój obszarów wiejskich”. Działania 2.3. „Odnowa wsi oraz zachowanie i ochrona dziedzictwa kulturowego” w Sektorowym Programie Operacyjnym „Restrukturyzacja i modernizacja sektora żywnościowego oraz rozwój obszarów wiejskich, 2004-2006”.

## 2. ANALIZA ZASOBÓW MIEJSCOWOŚCI

### 2.1. Położenie

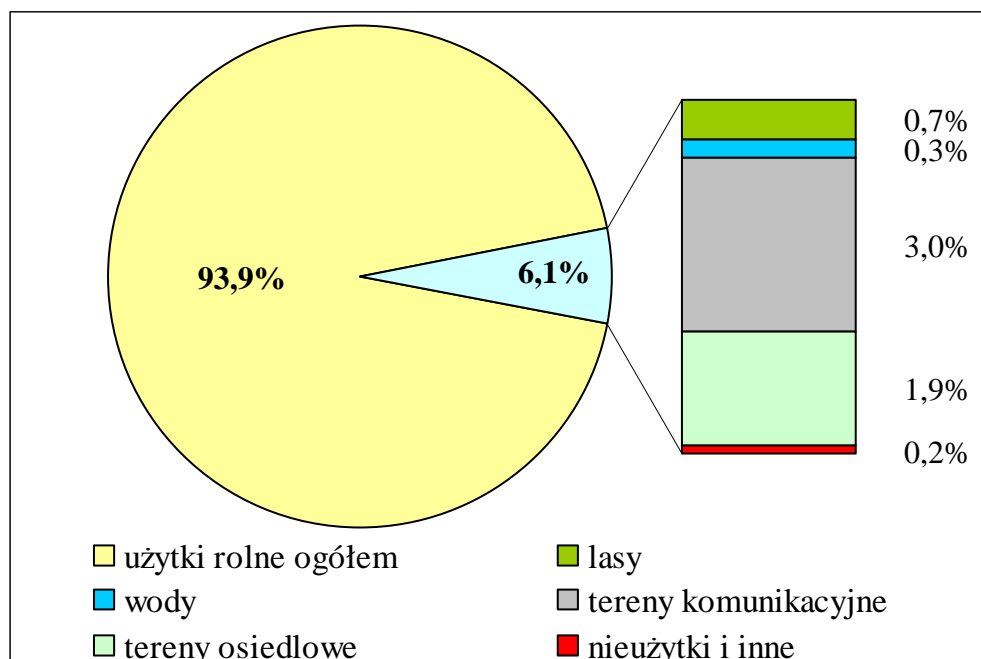
Lubiechowo jest niedużą miejscowością, położoną w zachodniej części Gminy Kamieniec, w powiecie grodziskim, przy drodze łączącej Parzęczewo z Łubnicą. Od Urzędu Gminy oddalona jest o około 5,5 kilometra, a Grodziska Wielkopolskiego o 11 kilometrów..

### 2.2. Środowisko przyrodnicze

#### 2.2.1. Zagospodarowanie przestrzenne

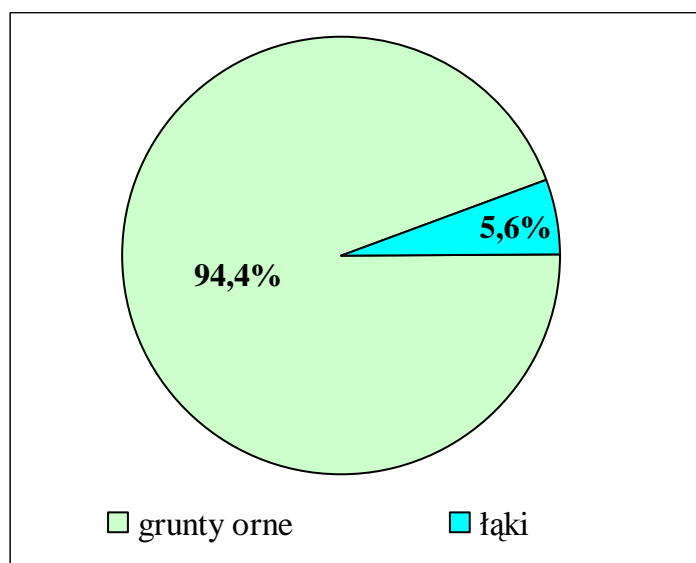
Obszar należący do miejscowości Lubiechowo zajmuje 302,92 hektara powierzchni. Pod tym względem jest to jedna z mniejszych wsi gminy Kamieniec. Strukturę zagospodarowania gruntów przedstawiono na poniższym wykresie.

*Wykres 2.1. Struktura użytkowania gruntów na terenie miejscowości Lubiechowo*



W krajobrazie miejscowości Lubiechowo zdecydowanie dominują tereny rolnicze. Użytki rolne zajmują 284 hektary, czyli prawie 94% całej powierzchni. Praktycznie nie występują tereny leśne, jedynym zbiornikiem wodnym jest staw w centralnej części wsi. Zabudowania mieszkańców zajmują niecałe 6 hektarów powierzchni.

Sposób zagospodarowania gruntów przeznaczonych na cele rolnicze ukazano na następnym wykresie.

**Wykres 2.2. Przeznaczenie użytków rolnych na terenie miejscowości Lubiechowo**

Niemal całość użytków rolnych stanowią grunty orne. W dużym stopniu określa to charakter miejscowej gospodarki, nastawiony przede wszystkim na uprawy. Jedyne 16 hektarów pozostawiono na łąki, na terenie miejscowości nie ma sadów ani pastwisk.

**2.2.2. Warunki klimatyczne**

Położenie geograficzne powoduje, że obszar miejscowości i Gminy Kamieniec usytuowany jest w sferze klimatu umiarkowanego. Podobnie jak w całym województwie i kraju przeważają na tym terenie ruchy mas powietrza polarnomorskiego chłodnego z kierunku zachodniego znad Atlantyku i basenu Morza Śródziemnego. Inne kierunki ruchu mas powietrza mogą być efektem zakłóceń lokalnych lub pojawienia się okresowego systemu krążenia. Znacznie mniejszy udział mają masy powietrza polarnokontynentalnego. Są to masy suche, napływające zimą znad północnej Syberii a latem znad Półwyspu Bałkańskiego. Występująca w ciągu całego roku w skali globalnej cyrkulacja mas powietrza zachodnia powoduje przewagę wiatrów zachodnich słabych 2 – 5 m/s lub bardzo słabych 2 m/s. Występują też na tym terenie mniejsze od przeciętnych w Polsce amplitudy temperatur, wiosny i lata są ciepłe i wczesne, a zimy łagodne z nietrwałą pokrywą śnieżną. Najzimniejszym miesiącem jest styczeń ze średnią temperaturą minus 3,8<sup>o</sup>C a najcieplejszym – sierpień ze średnią temperaturą 19,3<sup>o</sup>C. W przebiegu opadów znacznie wyróżnia się maksimum letnie, gdy suma opadów dochodzi do 185,5 mm w lipcu oraz minimum zimowe, gdy suma opadów wynosi zaledwie 6,8 mm w styczniu. Opady o największym natężeniu, dość obfite, gwałtowne, często pochodzenia burzowego nazywane są nawałnymi, pojawiają się w okresie letnim od maja do września. Występowanie na obszarze będącym przedmiotem opracowania, rozległych powierzchni łąkowych i wodnych powoduje zwiększoną w stosunku do otoczenia gminy wilgotność powietrza i długotrwałe zaleganie mgieł.

Ukształtowanie terenu jest wynikiem ostatniego zlodowacenia. Podczas wycofywania się, lodowiec pozostawił naniesione duże masy materiału, są to przede wszystkim piaski i żwiry. Spowodowało to powstanie moreny dennej i czołowej, w postaci drobnych pagórków.

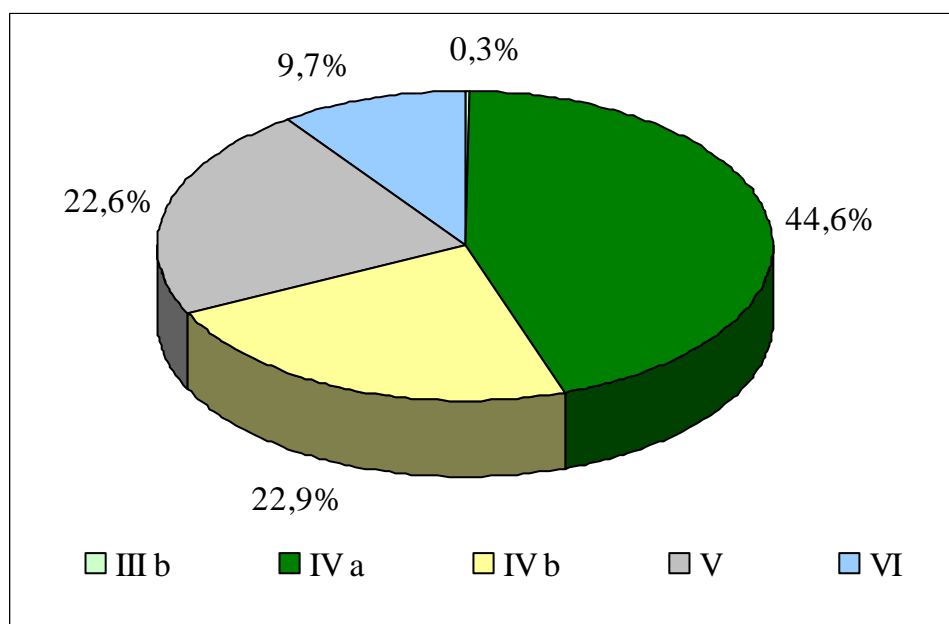


### 2.2.3. Gleby

O wartościach rolniczo-użytkowych gleb decydują przede wszystkim: podłoże skalne, na którym wytwarza się gleba, warunki klimatyczne, warunki wodne oraz roślinność porastająca dany teren (w mniejszym stopniu zwierzęta).

Zróznicowana rzeźba terenu, litologia, budowa profilu powoduje, że gleby na terenie miejscowości Lubiechowo wykazują różną przydatność rolniczą. Graficznie strukturę jakościową gleb zaprezentowano poniżej.

**Wykres 2.3. Struktura jakościowa gleb na terenie miejscowości Lubiechowo**



Warunki glebowe na terenie miejscowości Lubiechowo nie należą do najlepszych. Prawie nie występują ziemie III klasy bonitacyjnej, ponad 30% to słabe grunty V i VI klasy. Przekłada się to na ograniczoną wydajność czynnika ziemi.

### 2.2.4. Wody

Na terenie miejscowości, jak i całej gminy Kamieniec nie występują większe obszary wód powierzchniowych. Znaczenie zlokalizowanych na terenie wsi cieków wodnych jest symboliczne.

## 2.3. Środowisko kulturowe, zabytki

Na terenie miejscowości Lubiechowo nie ma wielu zabytkowych obiektów architektonicznych czy krajobrazowych. Do nielicznych takich miejsc zalicza się:

- budynek szkoły, murowany, z początku XX wieku,
- dom nr 13, pochodzący z końca XIX wieku,
- dom nr 45, którego wybudowanie datuje się na lata 1875-1890.

Do obiektów wpisanych do wojewódzkiego rejestru zabytków zalicza się cmentarzysko kultury łużyckiej, na którym prace archeologiczne prowadzono w latach siedemdziesiątych XX wieku.

## 2.4. Gospodarka, rolnictwo

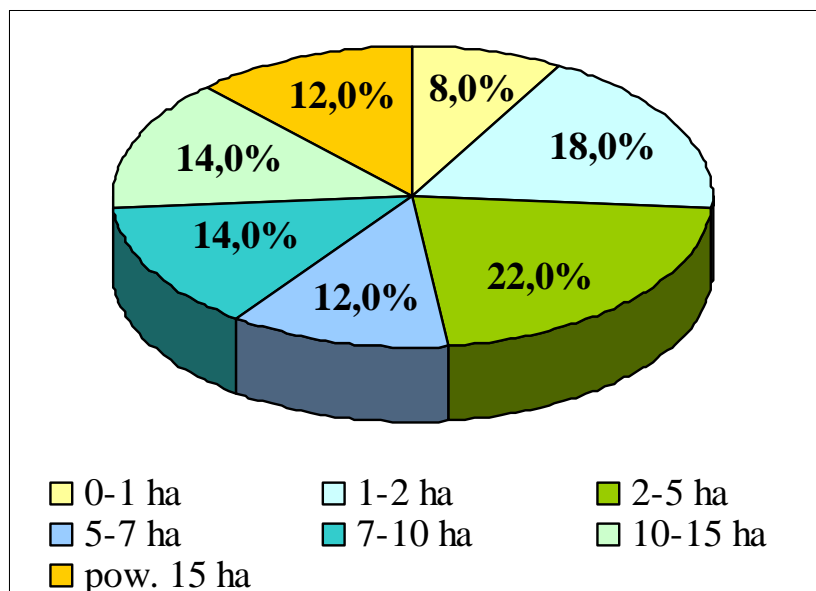
### 2.4.1. Bezrobocie

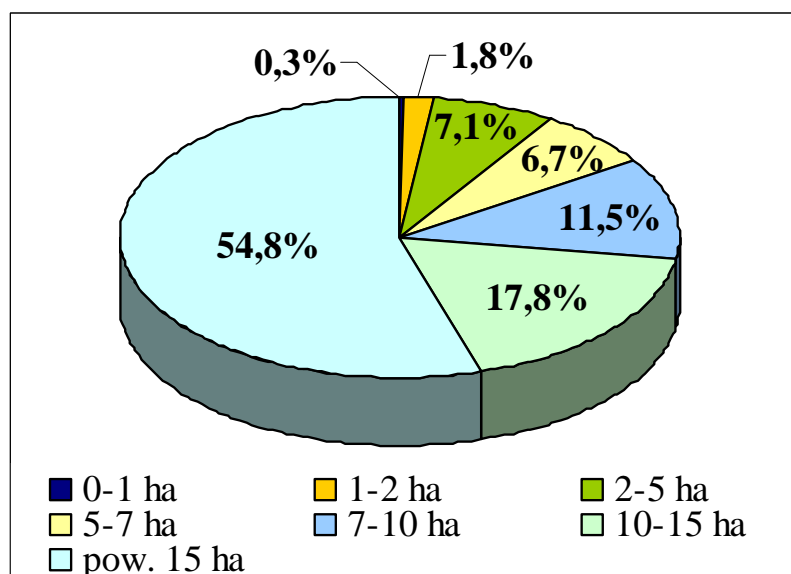
Nie udało się pozyskać danych, opisujących dokładną liczbę oraz strukturę osób zarejestrowanych jako bezrobotne, ze względu na wiek, wykształcenia, czas pozostawania na bezrobociu i staż pracy. Można jednak założyć, że struktura ta nie odbiega od ogólnej struktury dla Gminy.

### 2.4.2. Rolnictwo

Użytki rolne na terenie miejscowości Lubiechowo zajmują prawie całą jego powierzchnię. Lokalne rolnictwo w całości ukierunkowane jest na produkcję roślin uprawnych. Miejscowość Lubiechowo składa się z 50 gospodarstw. Dane dotyczące ich struktury powierzchniowej przedstawiono na dwóch poniższych wykresach.

*Wykres 2.4. Liczba gospodarstw według wielkości*



**Wykres 2.5. Struktura gospodarstw (jako suma arealów w poszczególnych kategoriach)**

Przeciętna wielkość gospodarstwa rolnego na terenie miejscowości Lubiechowo wynosi nieco ponad 10 hektarów. Jest to wartość zbliżona do średniej w Gminie Kamieniec. Zróżnicowanie według powierzchni jest duże – 13 gospodarstw posiada areal mniejszy niż 2 hektary, co odbija się na efektywności produkcji i jej niskiej opłacalności. Również 13 gospodarstw ma powierzchnię większą niż 10 hektarów, razem ich obszar stanowi ponad 70% całej miejscowości Lubiechowo.

Słabe warunki glebowe dla prowadzenia tradycyjnej działalności rolniczej dały impuls do rozwinięcia produkcji pieczarek. Na terenie miejscowości istnieje kilka gospodarstw zajmujących się tą dziedziną.

### 2.4.3. Przedsiębiorstwa

Na terenie miejscowości pozarolnicza działalność gospodarcza jest prowadzona w bardzo skromnym zakresie. Jak wynika z danych Urzędu Gminy zlokalizowanych jest tu 8 podmiotów gospodarczych, prowadzących drobną działalność

## 2.5. Infrastruktura techniczna

### 2.5.1. Wodociągi i zaopatrzenie w wodę

Teren miejscowości Lubiechowo jest włączony do gminnego systemu zaopatrywania mieszkańców w wodę. Wszystkie gospodarstwa są zwodociągowane, co w dużym stopniu podwyższa poziom życia mieszkańców. Woda dostarczana jest przez lokalną hydroformię usytuowaną na terenie miejscowości.

Stan techniczny sieci wodociągowej oraz stacji wodociągowych jest zasadniczo dobry, a jakość wody mieści się w normach. Sieć jest stosunkowo nowa i nie wymaga gruntownych modernizacji, choć na niektórych odcinkach należy wymienić rury, przede wszystkim

azbestowe. Wymiana ta jest stopniowo realizowana przez Gminny Zakład Komunalny w ramach długookresowego planu modernizacji sieci wodociągowej w gminie Kamieniec.

### **2.5.2. Kanalizacja i gospodarka ściekowa**

System kanalizacyjny na terenie gminy Kamieniec jest gorzej rozwinięty ze względu na poważne problemy techniczne związane z rozmieszczeniem gospodarstw na całym jej obszarze. Duże odległości pomiędzy wsiami znacznie podwyższają koszty budowy sieci przesyłowej.

Na terenie miejscowości, zgodnie z polityką władz gminy, rozwój systemu kanalizacyjnego oparty został na instalacjach przydomowych oczyszczalni. Pierwsze takie urządzenia już wykonano, w planach jest realizacja kolejnych inwestycji. W przypadku pozostałych gospodarstw, ścieki gromadzone są w indywidualnych zbiornikach bezodpływowych, co szkodzi środowisku naturalnemu. Niskotechniczne oczyszczalnie korzeniowe gdzie organizmami przetwarzającymi ścieki są rośliny naczyniowe charakteryzują się dużą tolerancją w dobowym przyjmowaniu ścieków, nie są potrzebne żadne urządzenia techniczne oraz energia (z wyjątkiem energii słonecznej niezbędnej dla rozwoju życia). Konieczne jest zainstalowanie pompy dla podniesienia ścieków w przypadku, gdy nie ma możliwości wykorzystania przepływu grawitacyjnego. Ponadto oczyszczalnie niskotechniczne nie wytwarzają kłopotliwego do utylizacji osadu.

### **2.5.3. Gospodarka odpadami stałymi**

Odpady stałe są odbierane z gospodarstw domowych i dowożone na wysypiska zlokalizowane na terenach okolicznych gmin Grodzisk Wielkopolski i Rakoniewice..

System selekcji odpadów wprowadzany jest systematycznie. Od 2002 roku prowadzona jest zbiórka odpadów plastikowych, organizowane są też okresowe akcje zbiórki odpadów szklanych. Stopniowo gmina będzie się starała przechodzić na bardziej zaawansowane systemy zbiórki selektywnej. Będą one realizowane w miarę możliwości finansowych budżetu gminy i będą im musiały towarzyszyć programy edukacyjne skierowane do wszystkich mieszkańców.

### **2.5.4. Gazyfikacja – zaopatrzenie w gaz**

Cały obszar miejscowości Lubiechowo objęty jest siecią gazowniczą. Znacznie podnosi to standard życia mieszkańców wsi ułatwiając wykonywanie codziennych prac domowych.

### **2.5.5. Energetyka – zaopatrzenie w energię elektryczną**

Pod względem zaopatrzenia mieszkańców miejscowości w energię, sytuacja prezentuje się bardzo dobrze. Żadne z istniejących gospodarstw domowych nie jest pozbawione dostępu do elektryczności.. Energia dostarczana jest do poszczególnych gospodarstw domowych poprzez system licznych transformatorów na terenie gminy liniami napowietrznymi niskiego napięcia o mocy 220 V lub 380 V.

### **2.5.6. Telefonizacja**

Na terenie miejscowości Lubiechowo funkcjonuje sprawny system telekomunikacyjny. Mieszkańców obsługuje nowoczesna centrala telefoniczna. Praktycznie wszystkie gospodarstwa domowe, które wyraziły taką wolę, są podłączone do sieci telefonicznej. W trakcie realizacji są prace mające na celu umożliwienie podłączenia łącz cyfrowych jak ISDN czy SDI. Ciągłe rozszerzany jest również zasięg telefonii komórkowej na terenie miejscowości.

### **2.5.7. Drogownictwo i komunikacja**

W układzie drogowym miejscowości Lubiechowo funkcjonuje 2-stopniowa hierarchia dróg: drogi powiatowe i gminne. Drogą powiatową biegnące przez sołectwo jest odcinek trasy łączącej Parzęczewo z Lubnicą i Gradowicami. Ponadto na terenie miejscowości znajdują się odcinki dróg gminnych, większość o nawierzchni nieutwardzonej. Istnieje potrzeba rozbudowy chodników przy ulicach we wsi w celu poprawienia stanu bezpieczeństwa pieszych.

### **2.5.8. Sytuacja mieszkaniowa**

Przeważającymi zabudowaniami na terenie miejscowości są budynki rodzinnych gospodarstw, stanowiące o wizualnym charakterze miejscowości.

## **2.6. Infrastruktura społeczna**

### **2.6.1. Oświata i Wychowanie**

Miejscowość nie posiada placówek oświatowych, uczniowie dowożeni są do szkoły podstawowej oraz gimnazjum w Parzęczewie i Kamieńcu.

### **2.6.2. Kultura, usługi dla ludności**

Mieszkańcy miejscowości Lubiechowo, jak i całej gminy Kamieniec, mają ograniczony dostęp do obcowania z kulturą. Poza Biblioteką Publiczną w Kamieńcu na terenie gminy brak jest innych ośrodków kulturalnych, takich jak Dom Kultury, kino czy też muzeum.

Na terenie miejscowości funkcjonują 2 sklepy, zaopatrujące mieszkańców w podstawowe artykuły spożywcze i przemysłowe.

### **2.6.3. Pomoc społeczna**

Generalnie pomocy społecznej udziela się osobom i rodzinom, które nie są w stanie przezwyciężyć trudnych sytuacji życiowych, wykorzystując własne środki, możliwości i uprawnienia. Mieszkańców miejscowości Lubiechowo wspiera Gminny Ośrodek Pomocy Społecznej z siedzibą w Kamieńcu.

Odbiorcami świadczeń udzielanych przez Gminny Ośrodek Pomocy Społecznej są:

- rodziny wielodzietne
- rodziny emerytów i rencistów
- rodziny niepełne

Jak wskazują dane statystyczne głównymi problemami społecznymi w gminie są: bezrobocie i związane z nim ubóstwo, długotrwała choroba, bezradność w sprawach opiekuńczo-wychowawczych oraz niepełnosprawność.

#### **2.6.4. Ochrona zdrowia**

Mieszkańcy miejscowości Lubiechowo mają zapewnioną podstawową opiekę zdrowotną przez Przychodnię Zespołu Lekarza Rodzinnego "Salus" s.c. w Kamieńcu. Świadczy ona usługi w zakresie określonym przez Narodowy Fundusz Zdrowia dla tego typu placówek. Usługi stomatologiczne świadczy prywatny gabinet stomatologiczny w Kamieńcu.

Znacznie gorszy jest dostęp do specjalistycznych usług lekarskich. Mieszkańcy miejscowości Lubiechowo są w takich przypadkach zmuszeni do dalszych dojazdów do większych ośrodków: Grodziska Wielkopolskiego, a nawet Poznania.

#### **2.6.5. Ochrona przeciwpożarowa**

Nad bezpieczeństwem mieszkańców miejscowości i Gminy czuwają Ochotnicze Straże Pożarne z Lubiechowa i pobliskich miejscowości.

### **2.7. Ludność**

Liczba ludności w miejscowości według danych Urzędu Gminy wynosi 285 osób. Większość mieszkańców stanowią mężczyźni - 147. Z analizy danych w ostatnim okresie wynika, że liczba ludności miejscowości zwiększała się nieznacznie .

### 3. OCENA ZASOBÓW MIEJSCOWOŚCI

Dla oceny zasobów miejscowości niezbędne stało się pogrupowanie poszczególnych zasobów i ocena ich pod kątem znaczenia dla Miejscowości. Synteza oceny znalazła się w Tabeli 3.1.

*Tabela 3.1. Ocena zasobów miejscowości Lubiechowo*

Rodzaj zasobu	Brak	Jest o znaczeniu małym	Jest o znaczeniu dużym
<b>Środowisko przyrodnicze</b>			
• walory krajobrazu		X	
• walory świata roślinnego		X	
• walory świata zwierzęcego		X	
• wody powierzchniowe / cieki, rzeki, stawy /		X	
• gleby		X	
• surowce mineralne	X		
<b>Środowisko kulturowe</b>			
• walory architektury wiejskiej i osobliwości kulturowe	X		
• walory zagospodarowania przestrzennego	X		
• zabytki		X	
• zespoły artystyczne		X	
<b>Dziedzictwo religijne i historyczne</b>			
• miejsca, osoby i przedmioty kultu		X	
• święta, odpusty, pielgrzymki	X		
• tradycje, obrzędy, gwara		X	
• legendy, podania i fakty historyczne	X		
• ważne postacie historyczne	X		
• specyficzne nazwy	X		
<b>Obiekty i tereny</b>			
• działki pod zabudowę mieszkaniową			X
• działki pod domy letniskowe	X		
• działki pod zakłady usługowe i przemysł			X
• pustostany mieszkaniowe, magazynowe i	X		

<p>poprzemysłowe</p> <ul style="list-style-type: none"> <li>• tradycyjne obiekty gospodarskie wsi / spichlerze, kuźnie, młyny /</li> <li>• place i miejsca publicznych spotkań</li> <li>• miejsca sportu i rekreacji</li> </ul>	X	X	
<p><b>Gospodarka, rolnictwo</b></p> <ul style="list-style-type: none"> <li>• specyficzne produkty / hodowle, uprawy polowe /</li> <li>• znane firmy produkcyjne i zakłady usługowe</li> <li>• możliwe do wykorzystania odpady poprodukcyjne</li> </ul>	X	X	
<p><b>Sąsiedzi i przyjezdni</b></p> <ul style="list-style-type: none"> <li>• korzystne, atrakcyjne sąsiedztwo / duże miasto, arteria komunikacyjna, atrakcja turystyczna /</li> <li>• ruch tranzytowy</li> <li>• przyjezdni stali i sezonowi</li> </ul>	X		
<p><b>Instytucje</b></p> <ul style="list-style-type: none"> <li>• placówki opieki społecznej</li> <li>• szkoły</li> <li>• dom kultury</li> <li>• inne</li> </ul>	X	X	
<p><b>Ludzie, organizacje społeczne</b></p> <ul style="list-style-type: none"> <li>• OSP</li> <li>• KGW</li> <li>• Stowarzyszenia</li> <li>• Darczyńcy i sponsorzy</li> </ul>	X	X	

Źródło: Dane Urzędu Gminy



## 4. DIAGNOZA AKTUALNEJ SYTUACJI MIEJSCOWOŚCI – JACY JESTEŚMY?

W Tabeli 4.1. zostały zgromadzone informacje na temat Miejscowości Lubiechowo. Opisane zostały cechy charakterystyczne miejscowości, jej funkcje, baza materialna, sposób zorganizowania mieszkańców oraz inne fakty, definiujące miejsce Miejscowości w systemie osadniczym Gminy Kamieniec.

*Tabela 4.1. Opis miejscowości Lubiechowo*

Wyszczególnienie	Opis
Co ją wyróżnia?	Miejscowość jest położona w cichej i spokojnej okolicy, z dala od zgiełku większych ośrodków i tras komunikacyjnych. Cechuje ją duża integracja miejscowej społeczności.
Jakie pełni funkcje?	Miejscowość pełni funkcje głównie mieszkaniowe oraz produkcyjne (rolnictwo), w niewielkim stopniu inne – usługowe i społeczne
Kim są mieszkańcy?	Miejscowość zamieszkują głównie rolnicy indywidualni, przedsiębiorcy i rzemieślnicy różnych branż.
Co daje utrzymanie?	Praca w gospodarstwach rolnych, ogrodniczych, hodowla pieczarek, usługi rzemieślnicze, działalność gospodarcza, praca najemna, emerytury, renty.
Jak zorganizowani są mieszkańcy?	Brakuje bazy lokalowej dla działalności organizacji mieszkańców, spotykają się oni w grupach nieformalnych.
W jaki sposób rozwiązują problemy?	Problemy zgłaszane są Radzie Sołectkiej, która następnie porusza istotne kwestie na Zebraniu Wiejskim. Sprawy przekraczające możliwości społeczności miejscowości przekazywane są wraz z propozycjami rozwiązań do Urzędu Gminy.
Jaki wygląd ma nasza miejscowość?	Obejścia zadbane i czyste, choć w większości skromnie urządzone, można zauważyć dużą dbałość mieszkańców o swoje najbliższe otoczenie.
Jakie obyczaje i tradycje są u nas pielęgnowane i rozwijane?	Kultywowanie tradycji rodzimych i wielopokoleniowych; tradycje związane ze świętami kościelnymi, obrzędy weselne, etc.
Jak wyglądają mieszkania i obejścia?	W zdecydowanej większości zadbane i estetycznie zagospodarowane zielenią. Widoczny jest duży wkład pracy mieszkańców w podnoszenie wizerunku miejsca zamieszkania.
Jaki jest stan otoczenia i środowiska?	Środowisko jest nieskażone, posiada duże walory ekologiczne; miejscowość zwodociągowana; rozwinięta gospodarka odpadami stałymi; brak kanalizacji sanitarnej; gospodarka ściekowa zagraża środowisku naturalnemu.

---

Jakie jest rolnictwo?	Ze względu na nie najlepsze ziemie uprawia się głównie niewymagające zboża i rośliny okopowe. Wielkość gospodarstw jest bardzo zróżnicowana.
Jakie są powiązania komunikacyjne?	Połączenia autobusowe nie są wystarczające, wiążą się z koniecznością dojścia do przystanku około 1,5 km. Infrastruktura drogowa wymaga modernizacji.
Co proponujemy dzieciom i młodzieży?	Brakuje oferty dla dzieci i młodzieży, którzy korzystają w tym zakresie z oferty sąsiednich miejscowości oraz Urzędu Gminy.

Źródło: Dane Urzędu Gminy

## 5. PODSUMOWANIE SYTUACJI ROZWOJOWEJ MIEJSCOWOŚCI – ANALIZA SWOT

Poniżej, w Tabeli 5.1. zostały podsumowane silne i słabe strony Miejscowości oraz szanse i zagrożenia.

*Tabela 5.1. Analiza SWOT miejscowości Lubiechowo*

<b>Silne strony</b>	<b>Słabe strony</b>
<ul style="list-style-type: none"> <li>• Czyste otoczenie i środowisko naturalne</li> <li>• Istnienie terenów przeznaczonych pod aktywizację gospodarczą</li> <li>• Dywersyfikacja produkcji rolniczej (pieczarki)</li> <li>• Zapewniony dostęp do prawie wszystkich mediów</li> </ul>	<ul style="list-style-type: none"> <li>• Słaba jakość gleb</li> <li>• Brak kanalizacji deszczowej</li> <li>• Zły stan nawierzchni dróg i infrastruktury drogowej</li> <li>• Słabo rozwinięty lokalny rynek pracy</li> <li>• Brak miejsca integrującego mieszkańców</li> </ul>
<b>Szanse</b>	<b>Zagrożenia</b>
<ul style="list-style-type: none"> <li>• Możliwość pozyskania środków finansowych</li> <li>• Rozwój regionu wielkopolskiego</li> <li>• Wejście Polski do Unii Europejskiej</li> </ul>	<ul style="list-style-type: none"> <li>• Rosnące bezrobocie</li> <li>• Rosnąca emigracja ludzi młodych</li> <li>• Brak perspektyw do rozwoju lokalnego rynku pracy</li> </ul>

*Źródło: Dane Urzędu Gminy*

## 6. WIZJA ROZWOJU MIEJSCOWOŚCI – NASZA MIEJSCOWOŚĆ ZA 10 LAT

Poniżej znajdują się sformułowane przez mieszkańców opinie na temat wizji Miejscowości w perspektywie 10 letniej. Sformułowane zdania są niejako wizją stanu miejscowości.

**Marzę, aby moja miejscowość** stała się miejscem bardziej atrakcyjnym dla jej mieszkańców, poprzez poprawę warunków życia codziennego, głównie infrastruktury drogowej i budowę chodników, a także żeby powstało miejsce spotkań dla całej społeczności lokalnej, w którym mogliby oni rozwijać swoje zainteresowania.

**Byłbym szczęśliwy**, gdyby przeprowadzono rozbudowę remizy i organizację centrum rekreacyjno-sportowego w centrum miejscowości, ożywiając życie kulturalne mieszkańców wsi, co przyczyniłoby się do ich zwiększonej integracji.

## 7. WIZJA STANU DOCELOWEGO – JAKA MA BYĆ MIEJSCOWOŚĆ ZA KILKA LAT?

Mieszkańcy Miejscowości Lubiechowo zostali poproszeni o określenie stanu docelowego miejscowości. Odpowiedzi zostały podsumowane w poniższej Tabeli.

*Tabela 7.1. Wizja stanu docelowego miejscowości Lubiechowo*

Wyszczególnienie	Opis
Co ma ją wyróżniać?	Ład i porządek oraz uczciwi i zgodni mieszkańcy.
Jakie ma pełnić funkcje?	Przede wszystkim mieszkaniowe, ale również usługowe i kulturalne, zaspokajające podstawowe potrzeby mieszkańców.
Kim mają być mieszkańcy?	Ludźmi życzliwymi, pogodnymi, otwartymi na postęp i zmiany cywilizacyjne, gotowymi mierzyć się z wyzwaniami.
Co ma dać utrzymanie?	Rolniczy charakter powoduje, że ważnym źródłem utrzymania pozostanie rolnictwo i rolnicze działy specjalne, ze szczególnym uwzględnieniem produkcji pieczarek. Możliwy jest też rozwój sektora usług, a także działalności gospodarczej w różnych branżach.
W jaki sposób zorganizowana ma być miejscowość i mieszkańcy?	W organizacjach, które zwiększą stopień integracji mieszkańców oraz zinstytucjonalizują procesy rozwojowe (pozwolą na świadomy proces kreowania rozwoju miejscowości).
W jaki sposób mają być rozwiązywane problemy?	Problemy dotyczące ogółu mieszkańców w dalszym ciągu będą rozwiązywane na wspólnych spotkaniach, w atmosferze współpracy i zrozumienia dla potrzeb innych mieszkańców i całej społeczności.
Jak ma wyglądać nasza miejscowość?	Atrakcyjnie i bezpiecznie, zostaną stopniowo modernizowane elementy infrastruktury technicznej, komfort życia zwiększy wybudowanie chodników i kanalizacji deszczowej, a także dokończenie budowy kolejnych oczyszczalni przydomowych.
Jakie obyczaje i tradycje mają być u nas pielęgnowane i rozwijane?	Wszystkie te, które związane są z tradycjami społecznymi, obrzędami religijnymi, te, które integrują społeczność lokalną.
Jak mają wyglądać mieszkania i obejścia?	Estetycznie i przytulnie; mieszkania mają posiadać kanalizację, instalację gazową, dostęp do nowoczesnej infrastruktury informatycznej; obejścia mają być utrzymane w czystości, gospodarstwa domowe rozwojowe, pozwalające zwiększać swoją dochodowość.

Jaki ma być stan otoczenia i środowiska?	Środowisko i otoczenie ma pozostać nieskażone. Ma umożliwić niezakłócony rozwój młodemu pokoleniu i pozwalać na spokojny wypoczynek mieszkańcom.
Jakie ma być rolnictwo?	Nowoczesne i konkurencyjne, musi je cechować dbałość o coraz większą podaż produktów ekologicznych.
Jakie mają być powiązania komunikacyjne?	Komunikacja ma sprawnie i bezpiecznie łączyć miejscowość z sąsiadującymi miejscowościami oraz gwarantować mieszkańcom dojazd do głównych arterii komunikacyjnych okolicy.
Co zaproponujemy dzieciom i młodzieży?	Oferta spędzania wolnego czasu będzie szeroka, obejmować będzie różnorodne imprezy organizowane w budynku OSP. Młodzi mieszkańcy będą mogli również korzystać z placu rekreacyjnego i boiska na terenie miejscowości.

Źródło: Dane Urzędu Gminy

## 8. PLAN ROZWOJU MIEJSCOWOŚCI – NASZA MAŁA STRATEGIA

### 8.1. Specyfikacja celów rozwojowych

W rezultacie prac przeprowadzonych na zebraniu wiejskim, wypracowano dwa cele strategiczne rozwoju miejscowości Lubiechowo. Są to:

- 1. Rozwój infrastruktury technicznej**
- 2. Integracja społeczności wsi**

Przyjęte cele mają za zadanie zaspokoić aspiracje Miejscowości i przynieść poprawę stanu życia mieszkańców. Nawiązują one też bezpośrednio do wypracowanej wizji, w której główny nacisk położono z jednej strony na stworzenie podstaw do rozwoju miejscowości, ale z drugiej strony na pozostawienie jego skromnego i rodzinnego charakteru, z dala od hałasu i zgiełku.

Uzasadnienie wyboru powyższych celów jest następujące:

#### **Cel strategiczny 1 Rozwój infrastruktury technicznej**

Aby zapewnić mieszkańcom dobre warunki życia należy dostarczyć im możliwie najszerszy zakres mediów, zaliczających się do infrastruktury technicznej. W zakresie wyposażenia w podstawowe urządzenia infrastruktury dużo zostało zrobione na terenie Miejscowości. Mimo tych postępów, do zrobienia pozostało jeszcze wiele. Pełna infrastruktura techniczna oznacza bowiem także podłączenie każdego gospodarstwa do sieci kanalizacyjnej oraz zaopatrzenie w źródło energii cieplnej, czy też gęstą i o dobrej jakości sieć dróg. Pod tym pojęciem kryje się także całkowite rozwiązanie kwestii odpadów stałych (odbiór, segregacja, utylizacja), jak również dostęp do światowej sieci internetowej. Tylko pełne podłączenie mediów jest w stanie zapewnić mieszkańcom Miejscowości życie i rozwój na odpowiednim poziomie.

Pełne wyposażenie w infrastrukturę techniczną to obecnie nie tylko jeden z podstawowych wymogów cywilizacyjnych, ale także kluczowy warunek rozwoju gospodarczego. Warunkiem inwestowania na terenie Miejscowości i Gminy przez zewnętrzne podmioty gospodarcze jest stworzenie dla nich odpowiednich warunków, przede wszystkim w sferze infrastruktury, dalej prawodawstwa i sprawnej obsługi administracyjnej.

Należy także podkreślić, że inwestycje w dziedzinie infrastruktury technicznej oznaczają poprawę stanu środowiska naturalnego, a więc życie w bardziej przyjaznym i zdrowym otoczeniu, co w oczywisty sposób wpływa na zwiększenie atrakcyjności danego terenu dla turystów i potencjalnych nowych mieszkańców.

Dla mieszkańców miejscowości Lubiechowo podstawowe znaczenie ma problem regulacji gospodarki ściekowej. Zgodnie z programem przyjętym dla całej gminy Kamieniec

rozwiązanie go ma być oparte na budowie oczyszczalni przydomowych, co pozwoli ograniczyć koszty całego przedsięwzięcia, gdyż budowa sieci przesyłowej z uwagi na duże odległości pomiędzy miejscowościami byłaby znacznie droższa. W najbliższych latach mieszkańcy sołectwa spodziewają się również poprawy warunków drogowych, gdyż większość dróg na tym terenie posiada nawierzchnię wymagającą gruntownej modernizacji. Wiąże się z tym również potrzeba zapewnienia bezpieczeństwa pieszym przez położenie chodników i oświetlenie poboczy.

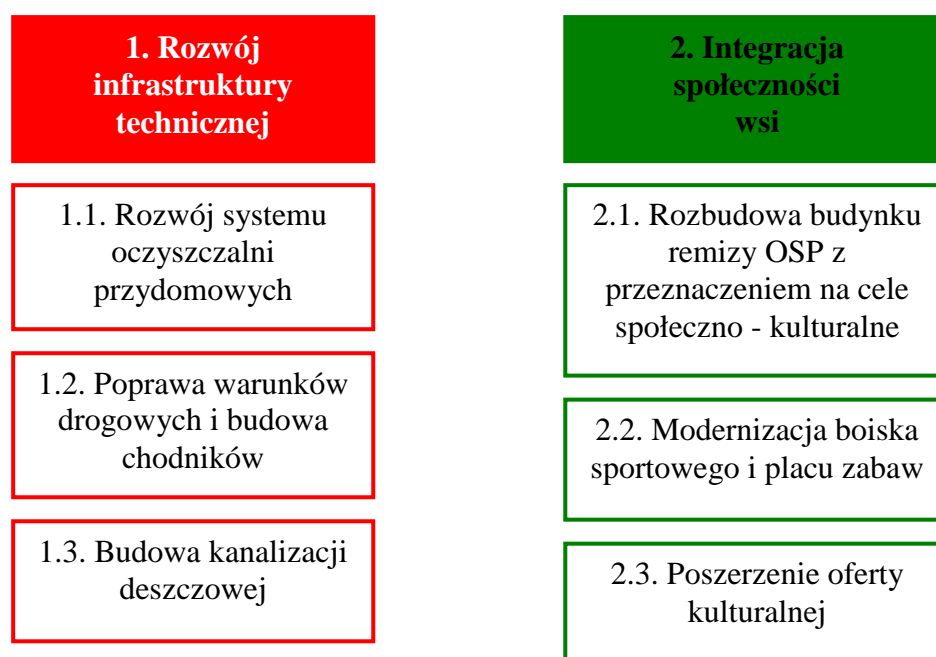
## Cel strategiczny 2 Integracja społeczności wsi

Bardzo ważnym elementem funkcjonowania lokalnej społeczności jest możliwość zaspokajania swoich potrzeb związanych nie tylko z gospodarstwem domowym, ale i kulturą oraz życiem społecznym. Dla mieszkańców Lubiechowa szczególnie ważnym problemem jest uboga oferta możliwości spędzania wolnego czasu. Związane jest to w dużym stopniu z brakiem miejsca, w którym mieszkańcy mogliby się spotykać, organizować zebrania wiejskie, a także wyprawiać imprezy okolicznościowe. Aktualnie społeczność Lubiechowa jest zmuszona korzystać z małego pomieszczenia w dawnym budynku szkolnym lub wyjeżdżać do innych miejscowości na terenie gminy. Realizacja celu, jakim jest integracja społeczności lokalnej wymaga rozszerzenia bazy lokalowej i dostosowania jej do potrzeb mieszkańców.

Do najpilniejszych potrzeb w mniemaniu mieszkańców miejscowości Lubiechowo należą: poprawa warunków do uprawiania sportu, zwiększenie oferty kulturalnej oraz możliwości rekreacyjnych.

Schemat Struktury Strategii miejscowości Lubiechowo przedstawiony został na Rysunku 8.1.

*Rysunek 8.1. Schemat Strategii miejscowości Lubiechowo*





## 8.2. Opis projektów uwzględniających finansowanie w ramach SPO

Aby zrealizować cel strategiczny 2 "Integracja społeczności wsi", Gmina zamierza wystąpić o dofinansowanie w ramach Sektorowego Programu Operacyjnego „Restrukturyzacja i modernizacja sektora żywnościowego oraz rozwój obszarów wiejskich, 2004-2006”, Priorytet 2 „Zrównoważony rozwój obszarów wiejskich”, Działanie 2.3. „Odnowa wsi oraz zachowanie i ochrona dziedzictwa kulturowego”.

Projekty związane z wypełnieniem zadań związanych z integracją mieszkańców miejscowości realizują zakładane we wspomnianym SPO cele i mieści się w zdefiniowanym Uzupelnieniu SPO zakresie wsparcia.

Planowane działania w ramach tego projektu to:

- 2.1. Rozbudowa budynku remizy OSP z przeznaczeniem na cele społeczno - kulturalne
- 2.2. Modernizacja boiska sportowego i placu zabaw
- 2.3. Poszerzenie oferty kulturalnej

### Uzasadnienie i opis projektu:

Mieszkańcy miejscowości mają trudności z przeprowadzeniem zebrania wiejskiego z uwagi na trudności lokalowe. Obecnie spotkania mieszkańców wsi odbywają się w nieprzystosowanym do tego lokalu o charakterze mieszkalnym. Opracowany program integracji społeczności Lubiechowa zakłada zagospodarowanie placu w centrum miejscowości w sąsiedztwie remizy strażackiej. W planach zawarto przede wszystkim projekt rozbudowy budynku poprzez dobudowanie sali wiejskiej z zapleczem socjalnym. Jego realizacja zapewni możliwość organizowania nie tylko zebrań, ale również różnego rodzaju imprez okolicznościowych, co w znacznym stopniu podniesie standard życia mieszkańców miejscowości. Zaplanowano również zagospodarowanie placu wokół remizy. Zostanie tam zbudowany plac zabaw dla dzieci oraz cały teren zostanie wyposażony w elementy małej infrastruktury, co przekształci go w lokalne centrum na potrzeby społeczności wsi. Teren ten będzie wykorzystywany jako miejsce spotkań mieszkańców, służyć będzie integracji i pielęgnowaniu zainteresowań.

W ramach tego projektu przewidziano również zmodernizowanie istniejącego boiska, w celu zwiększenia jego funkcjonalności i umożliwienia rozwijania pasji sportowych przez mieszkańców Lubiechowa. Cały teren kompleksu centrum wiejskiego zostanie ogrodzony płotem w celu zwiększenia bezpieczeństwa jego użytkowników.

## 9. ARKUSZ PLANU KRÓTKOTERMINOWEGO

Mieszkańcy udzielili odpowiedzi na kilka pytań, dotyczących zaplanowanych projektów. Wyniki prezentuje poniższa Tabela, która zawiera także źródła finansowania projektów.

*Tabela 9.1. Pytania dotyczące projektów*

Pytania dotyczące projektów	Propozycje projektów/zadań	Termin realizacji	Źródła finansowania	Hierarchia ważności (3 – najważniejszy)
Co nas najbardziej zintegruje?	Miejsce, w którym będą mogli się spotykać mieszkańcy w różnym wieku i każdy będzie mógł realizować i rozwijać swoje zainteresowania		Budżet Gminy Środki strukturalne	3
	Rozbudowa budynku remizy OSP z przeznaczeniem na cele społeczno - kulturalne			
Na czym nam najbardziej zależy?	Stworzeniu warunków do dalszej integracji mieszkańców oraz poprawie warunków życia w miejscowości		Budżet Gminy Środki strukturalne	3
	Rozbudowa budynku remizy OSP z przeznaczeniem na cele społeczno - kulturalne, Modernizacja boiska sportowego i placu zabaw			
Co nam najbardziej przeszkadza?	Złe warunki komunikacyjne i infrastrukturalne miejscowości			2
	Poprawa warunków drogowych i chodnikowych, Rozwój systemu oczyszczalni przydomowych			

Co najbardziej zmieni nasze życie?	Zwiększenie możliwości wspólnego spędzania czasu		Budżet Gminy Środki strukturalne	3
	Integracja społeczności miejscowości			
Co osiągniemy najłatwiej?	Zagospodarowanie zielenią terenu w Centrum miejscowości	2005		1

Źródło: Dane Urzędu Gminy

## 10. ZGODNOŚĆ STRATEGII MIEJSCOWOŚCI ZE STRATEGIĄ GMINY

W grudniu 2001 roku Zarząd Gminy w Kamieńcu podjął decyzję o przystąpieniu do opracowania strategii rozwoju Gminy.

Po spotkaniach warsztatowych oraz dyskusjach w zespołach problemowych, prowadzonych wiosną 2002 roku, powstały konkretne rekomendacje dotyczące rozwoju Gminy w latach 2002-2011, które bazują na istniejących, rzeczywistych uwarunkowaniach zewnętrznych i wewnętrznych.

Na podstawie szczegółowego „Raportu o stanie gminy Kamieniec” oraz wniosków płynących ze spotkań warsztatowych opracowany został dokument strategiczny określający średniookresowy kierunek działań samorządu. Należy zauważyć, że opracowana „Strategia rozwoju gminy Kamieniec na lata 2002-2011” jest dostosowana do wymogów, stawianych przez organy państwowe i instytucje unijne w przypadku ubiegania się o dofinansowanie projektów inwestycyjnych z funduszy strukturalnych UE.

Na podstawie analizy atutów oraz braków i problemów, biorąc pod uwagę wszystkie zidentyfikowane uwarunkowania rozwoju Gminy, sformułowano następującą deklarację misji Gminy:

**Kamieniec to gmina rolnicza, przyjazna środowisku, która dąży do zapewnienia wysokiego poziomu oświaty i godnego życia mieszkańców.**

W rezultacie przeprowadzonych warsztatów strategicznych z szerokim udziałem pracowników Urzędu Gminy i jednostek podległych, radnych, szefów wielu innych instytucji i przedsiębiorstw, sformułowano cztery strategiczne cele rozwoju gminy Kamieniec

**1. Ochrona środowiska naturalnego**

**2. Wsparcie rozwoju gospodarczego i rolnictwa**

**3. Infrastruktura i usługi dla mieszkańców**

**4. Działania edukacyjne i dostęp do kultury**

Główne cele strategiczne w sposób bezpośredni nawiązują do misji. Realizacja projektów, prowadząca do osiągnięcia celów, szczególnie tych związanych z podniesieniem technicznych i społecznych warunków życia w gminie, będzie prowadziła gminę do osiągnięcia pożądanego statusu określonego w misji.

Przedstawione w niniejszym opracowaniu projekty dotyczące miejscowości Lubiechowo w pełni wpisują się w strategię rozwoju Gminy. Kompatybilność projektową przedstawia Tabela 10.1.

**Tabela 10.1. Zgodność projektów strategii POS ze strategią rozwoju Gminy**

Cele strategiczne Gminy	Projekty w ramach POS
Ochrona środowiska naturalnego	<ul style="list-style-type: none"> <li>• Rozwój systemu oczyszczalni przydomowych</li> <li>• Budowa kanalizacji deszczowej</li> </ul>
Infrastruktura i usługi dla mieszkańców	<ul style="list-style-type: none"> <li>• Rozbudowa systemu oczyszczalni przydomowych</li> <li>• Poprawa infrastruktury drogowej i chodnikowej</li> <li>• Budowa kanalizacji deszczowej</li> </ul>
Działania edukacyjne i dostęp do kultury	<ul style="list-style-type: none"> <li>• Rozbudowa budynku remizy OSP z przeznaczeniem na cele społeczno - kulturalne</li> <li>• Modernizacja boiska sportowego i placu zabaw</li> <li>• Poszerzenie oferty kulturalnej</li> </ul>

Źródło: Opracowanie własne

## 11. WDRAŻANIE PLANU ODNOWY MIEJSCOWOŚCI

System wdrażania Planu Rozwoju Miejscowości jest realizowany w oparciu o system wdrażania pomocy strukturalnej Unii Europejskiej. Unia Europejska nakłada na państwa członkowskie – beneficjentów korzystających ze środków finansowych funduszy strukturalnych obowiązek przestrzegania zasad i procedur wspólnotowych, które zostały określone w Rozporządzeniu ramowym nr 1260/1999/WE z dnia 21 czerwca 1999r.

Poszczególne projekty będą wdrażane w oparciu o zasady wydatkowania środków według źródeł ich pochodzenia. Korzystanie ze środków własnych, jak i środków unijnych wymusza konieczność sprostania wielu wymogom formalnym, głównie za sprawą odmiennych zasad wykorzystania danych środków finansowych.

### 1. Institucja Zarządzająca Planem

Funkcję Instytucji Zarządzającej i koordynującej realizację Planu będzie pełnił specjalnie powołany zespół pracowników Urzędu Gminy, w skład którego wejdą:

- Wójt Gminy lub Zastępca Wójta Gminy
- Sołtys
- Skarbnik Gminy.

Zakres zadań Instytucji Zarządzającej obejmuje między innymi:

- ustalenie szczegółowych zasad i kryteriów realizacji Planu
- zapewnienie zgodności realizacji Planu z poszczególnymi dokumentami programowymi wyższego rzędu, w tym w szczególności w zakresie zamówień publicznych, zasad konkurencji, ochrony środowiska, jak też zagwarantowanie przestrzegania zasad zawierania kontraktów publicznych
- zbieranie danych statystycznych i finansowych na temat postępów wdrażania oraz przebiegu realizacji projektów w ramach Planu
- zapewnienie przygotowania i wdrożenia planu działań w zakresie informacji i promocji Planu
- przygotowanie rocznych raportów na temat wdrażania Planu, zbieranie informacji do rocznego raportu o nieprawidłowościach
- dokonanie oceny po zakończeniu realizacji Planu.

Do właściwej oceny Planu, Instytucja Zarządzająca może tworzyć grupy robocze, korzystać z opinii niezależnych ekspertów lub usług innych instytucji.

### 2. Institucja wdrażająca Plan

Urząd Gminy w Kamieńcu jako instytucja wdrażająca Plan jest odpowiedzialny za:

- kreowanie, przyjmowanie i składanie wniosków aplikacyjnych od instytucji podległych – beneficjentów pomocy
- kontrolę formalną składanych wniosków, ich zgodności z procedurami i z zapisami w strategii
- ewentualne monitorowanie wdrażania poszczególnych projektów
- zapewnienie informowania o współfinansowaniu przez UE realizowanych projektów.

## 12. MONITOROWANIE, OCENA, AKTUALIZACJA I KOMUNIKACJA SPOŁECZNA

### 12.1. System monitorowania Planu

Kluczowe znaczenie w monitorowaniu i stymulowaniu realizacji Strategii posiada Rada Gminy. Współpracuje ona z Instytucją Zarządzającą oraz z Radą Sołecką. Jej główną rolą będzie monitorowanie przebiegu realizacji zadań zawartych w Planie oraz ewentualne interweniowanie w przypadku stwierdzenia spóźnień lub nieuzasadnionej rezygnacji z realizacji zadania.

### 12.2. Sposoby oceny i aktualizacji Planu

Skuteczność Planu będzie poddawana bieżącej ocenie. Sprawowana ona będzie przez Radę Gminy przy pomocy wskaźników postępu realizacji i oceny skuteczności wdrażanych projektów określonych w poszczególnych programach operacyjnych i w wytycznych opracowanych przez Ministerstwo Gospodarki, Pracy i Polityki Społecznej pt.: „Wskaźniki do projektów realizowanych w ramach ZPORR”.

Z procesem oceny będzie powiązana aktualizacja Planu – corocznie wraz z przeglądem wykonania Planu będzie proponowane, w miarę potrzeby, wprowadzanie nowych zadań, wynikających z rodzących się potrzeb i możliwości. Propozycje nowych zadań będą mogły być zgłaszane przez Radę Sołecką, Wójta, bądź radnych. Będą one, podobnie jak pierwotna wersja Planu, zatwierdzane najpierw przez Radę Sołecką, a następnie przez Radę Gminy.

### 12.3. Public Relations Strategii

Zadaniem działań informacyjnych i promocyjnych jest:

- zapewnienie powszechnego dostępu do informacji o możliwościach ubiegania się o wsparcie ze środków funduszy strukturalnych na realizację projektów, służących rozwojowi regionalnemu dla wszystkich grup docelowych z terenu Gminy
- zapewnienie czytelnej informacji o kryteriach oceny i wyboru projektów oraz obowiązujących w tym zakresie procedurach
- zapewnienie bieżącej informowania opinii publicznej o zakresie i wymiarze pomocy wspólnotowej dla poszczególnych projektów i rezultatach działań na poziomie Gminy i Sołectw
- inicjowanie dodatkowych działań promocyjnych o zasięgu lokalnym
- zapewnienie współpracy z instytucjami zaangażowanymi w monitorowanie i realizowanie Planu w zakresie działań informacyjnych i promocyjnych poprzez wymianę informacji i wspólne przedsięwzięcia
- wykorzystanie nowoczesnych źródeł przekazu i nowoczesnych technologii, m.in. takich jak: Internet, poczta elektroniczna, elektroniczna archiwizacja dokumentów, w celu usprawnienia komunikacji pomiędzy podmiotami uczestniczącymi w realizacji Planu.

Wszelkie działania podejmowane w ramach Planu będą uwzględniały specyficzne potrzeby grup docelowych w kwestii informacji oraz użytych instrumentów w celu osiągnięcia maksymalnej skuteczności. Grupą docelową Planu jest:

- społeczeństwo Gminy – to bezpośredni beneficjent – kształtowanie i informowanie opinii publicznej poprzez przekazywanie powszechnej wiedzy o działaniach Unii Europejskiej, o wdrażaniu i wykorzystaniu środków wspólnotowych, o korzyściach płynących z członkostwa, o budowaniu pozytywnego wizerunku podmiotów zaangażowanych w proces wdrażania pomocy, co przyczyni się do poparcia dla inwestycji
- beneficjenci - osoby, instytucje lub grupy społeczne bezpośrednio korzystające z wdrażanej pomocy:
  - jednostki samorządu terytorialnego szczebla gminnego
  - podmioty będące jednostkami podległymi samorządowi gminnemu bądź realizujące zadania jednostki samorządu terytorialnego (głównie sołectwa)
  - podmioty gospodarcze
  - organizacje zrzeszające przedsiębiorców
  - organizacje pozarządowe
  - inne organizacje społeczne
  - media.

Szczególnie istotną jest potrzeba kształtowania pozytywnego wizerunku Planu. Za jego pośrednictwem należy kształtować świadomość w zakresie istnienia oraz możliwości pozyskania środków dla jednostek samorządu terytorialnego, a od tego uzależnione jest wykorzystanie pomocy w ramach funduszy strukturalnych płynących z Unii Europejskiej.

Aby osiągnąć cele związane z informacją i promocją Planu będą stosowane m.in. następujące środki i instrumenty:

- konferencje, seminaria, wykłady, warsztaty, prezentacje – propagujące informacje o możliwościach wykorzystania środków unijnych, o rezultatach wsparcia UE oraz upowszechniające wiedzę na ten temat
- wizytacje projektów, ekspozycje projektów – mogą stanowić skuteczne metody prezentacji osiągnięć w zakresie inicjatyw z wykorzystaniem środków unijnych
- informowanie o projektach i ich promocja przez beneficjentów – dbanie o przekazywanie odpowiedniej wiedzy beneficjentom z terenu Gminy – odpowiedzialnych za spełnienie wymogów w tym zakresie
- serwisy internetowe – to szybkie i ogólnodostępne źródło informacji na temat możliwości pozyskania pomocy unijnej, zaś dla opinii publicznej będzie to kompleksowe źródło informacji o osiągnięciach Planu, wsparciu ze środków Unii Europejskiej dla Gminy
- publikacje, broszury informacyjne, plakaty, reklamy, materiały audiowizualne, ulotki – pozwalają w łatwy, przystępny i atrakcyjny sposób przekazywać wiedzę o Unii Europejskiej i dostępnej pomocy, a także o roli instytucji samorządowych w zarządzaniu tą pomocą
- współpraca z mediami – publikacje prasowe, artykuły, relacje, wiadomości w lokalnej i regionalnej telewizji oraz rozgłośniach radiowych, audycje, reklamy czy ogłoszenia to kluczowe źródła przekazu wszelkich informacji o realizacji Strategii w szczególności w odniesieniu do opinii publicznej.



### **13. SPIS TABEL**

Tabela 3.1. Ocena zasobów miejscowości Lubiechowo .....	15
Tabela 4.1. Opis miejscowości Lubiechowo.....	17
Tabela 5.1. Analiza SWOT miejscowości Lubiechowo .....	19
Tabela 7.1. Wizja stanu docelowego miejscowości Lubiechowo .....	21
Tabela 9.1. Pytania dotyczące projektów .....	26
Tabela 10.1. Zgodność projektów strategii POS ze strategią rozwoju Gminy .....	29

### **14. SPIS RYSUNKÓW**

Rysunek 8.1. Schemat Strategii miejscowości Lubiechowo.....	24
---	----

### **15. SPIS WYKRESÓW**

Wykres 2.1. Struktura użytkowania gruntów na terenie miejscowości Lubiechowo .....	7
Wykres 2.2. Przeznaczenie użytków rolnych na terenie miejscowości Lubiechowo .....	8
Wykres 2.3. Struktura jakościowa gleb na terenie miejscowości Lubiechowo .....	9
Wykres 2.4. Liczba gospodarstw według wielkości .....	10
Wykres 2.5. Struktura gospodarstw (jako suma arealów w poszczególnych kategoriach).....	11

**16. HARMONOGRAM I KOSZTORYS PLANOWANEGO PRZEDSIĘWZIĘCIA****p.n. : Rozbudowa budynku remizy OSP w Lubiechowie**

(w zł)

Lp.	Wyszczególnienie (robót, zakupów)	Zakres rzeczowy Jednostk a miary	Ilość	Całkowity koszt zadania	Koszt Poniesiony Do dnia 31.12.2004	Planowane nakłady do zakończenia inwestycji				
						Ogółem	Rok 2005		2006	
							7	I półrocze	II półrocze	9
1	2	3	4	5	6	7	8	9	10	
1	Dokumentacja i nadzór	Komplet	1	13.661,00	-	13.661,80	9.964,00	-	-	3.697,80
2	Roboty robótorkowe	Komplet	1	501,87	-	501,87	-	501,87	-	-
3	Roboty ziemne	Komplet	1	2.766,91	-	2.766,91	-	2.766,91	-	-
4	Fundamenty	Komplet	1	11.376,61	-	11.376,61	-	11.376,61	-	-
5	Ściany przyziemia	Komplet	1	16.724,94	-	16.724,94	-	16.724,94	-	-
6	Dach konstrukcja	Komplet	1	33.026,96	-	33.026,95	-	33.026,95	-	-
7	Ściany poddasza	Komplet	1	5.401,37	-	5.401,37	-	5.401,37	-	-
8	Sufit podwieszany i ocieplenie	Komplet	1	17.733,75	-	17.733,75	-	17.733,75	-	-
9	Ścianki działowe	Komplet	1	3.418,20	-	3.418,20	-	3.418,20	-	-
10	Tynki wewnętrzne i licowanie ścian płytkami	Komplet	1	15.157,24	-	15.157,24	-	15.157,24	-	-
11	Malowanie	Komplet	1	4.620,75	-	4.620,75	-	4.620,75	-	-
12	Podłoga i posadzki	Komplet	1	31.766,31	-	31.766,31	-	31.766,31	-	-
13	Stolaria okienna i drzwiowa	Komplet	1	20.589,67	-	20.589,67	-	20.589,67	-	-
14	Elewacje i elementy zewnętrzne	Komplet	1	27.152,69	-	27.152,69	-	-	-	27.152,69
15	Instalacja elektryczna	Komplet	1	14.216,36	-	14.216,36	-	-	10.216,36	4.000,00
16	Instalacja wod-kan.	Komplet	1	26.997,87	-	26.997,87	-	-	14.056,71	12.941,16
17	Instalacja gazu	Komplet	1	15.068,35	-	15.068,35	-	-	-	15.068,35
18	Wyposażenie obiektu	Komplet	1	5.040,00	-	5.040,00	-	-	-	5.040,00
	Stoły	Komplet	1	9.100,00	-	9.100,00	-	-	-	9.100,00
	Krzeseła	Komplet	1	3.000,00	-	3.000,00	-	-	-	3.000,00
	Szafki do aneksu kuchenn.	Komplet	1	-	-	-	-	-	-	-
<b>Razem</b>						<b>277.321,64</b>	<b>9.964,00</b>	<b>187.357,64</b>	<b>80.000,00</b>	<b>80.000,00</b>